



COMUNE DI CAMPOGALLIANO

Provincia di Modena

C.F. e P.I. 00308030360

Piazza Vittorio Emanuele II, 1 – C.A.P. 41011

Tel. 059/899411 - Fax 059/899430 - e-mail:

protocollo@cert.comune.campogalliano.mo.it

ORDINANZA N. 4 DEL 16/03/2022

Oggetto: Attivazione, su tutto il territorio comunale, delle modalità organizzative del servizio di raccolta domiciliare dei rifiuti urbani "Porta a Porta Integrale" con misurazione puntuale del rifiuto urbano residuo indifferenziato.

LA SINDACA

Richiamati i seguenti atti normativi e regolamentari:

- il D.Lgs. 3 aprile 2006, n. 152 "Norme in materia ambientale" e, in particolare, le "Norme in materia di gestione dei rifiuti e di bonifica dei siti inquinati", contenute nella parte quarta;
- il D.Lgs. 18 agosto 2000, n. 267 "Testo unico delle leggi sull'ordinamento degli Enti Locali";
- la L.R. Emilia-Romagna del 23 dicembre 2011, n. 23 e ss.mm. recante "Norme di organizzazione territoriale delle funzioni relative ai servizi pubblici locali dell'ambiente";
- la L.R. Emilia-Romagna del 5 ottobre 2015, n. 16 e ss.mm. recante "Disposizioni a sostegno dell'economia circolare, della riduzione della produzione dei rifiuti urbani, del riuso dei beni a fine vita, della raccolta differenziata";
- il "Regolamento per la disciplina del servizio di gestione dei rifiuti urbani e assimilati", approvato con delibera del Consiglio Comunale di Campogalliano n. 3 del 26/01/2006, per le parti ancora vigenti;
- il "Regolamento per la disciplina del servizio di gestione dei rifiuti urbani e assimilati", approvato con delibera dell'Assemblea Consorziale n. 29 del 27/11/2006 dall'Agenzia d'Ambito per i servizi pubblici di Modena (ATO4MO) e ss.mm.;
- il "Regolamento avente ad oggetto l'attività di vigilanza in materia di raccolta e conferimento dei rifiuti da parte degli utenti del servizio di gestione dei rifiuti urbani" approvato con delibera del Consiglio d'Ambito dell' Agenzia Territoriale dell'Emilia-Romagna per i servizi idrici e rifiuti (Atersir) CAMB/2020/20 del 3 giugno 2020;

Visti, altresì, i contenuti del "Piano Regionale di Gestione dei Rifiuti e Bonifica Siti Contaminati" della Regione Emilia – Romagna (PRRB 2022-2027) adottato con delibera di Giunta della Regione Emilia Romagna n. 2265 del 27 dicembre 2021 e in particolare:

- l'obiettivo di raggiungere, entro le scadenze ivi fissate, una quota di rifiuti raccolti in modo differenziato pari al 80% del totale dei rifiuti prodotti, come media regionale (Cap. 5.2.3 del Piano) ovvero l'84% al 2027 per i comuni appartenenti all'area omogenea di pianura (Cap. 6.1 del Piano);
- l'obiettivo di raggiungere, entro le scadenze ivi fissate, una quota di rifiuti preparati per il riutilizzo e riciclaggio pari al 66% del totale dei rifiuti prodotti, come media regionale (Cap. 5.2.3 del Piano);
- la necessità di incrementare e sviluppare ulteriormente i servizi di raccolta Porta a Porta (Cap. 4 del Piano);
- l'individuazione di un sistema di tariffazione corrispettiva quale strumento incentivante per il raggiungimento degli obiettivi previsti dal Piano stesso (Cap. 9 del Piano);



COMUNE DI CAMPOGALLIANO

Provincia di Modena

C.F. e P.I. 00308030360

Piazza Vittorio Emanuele II, 1 – C.A.P. 41011

Tel. 059/899411 - Fax 059/899430 - e-mail:

protocollo@cert.comune.campegalliano.mo.it

Vista la DGC n. 16 del 11/03/2022 con la quale, in sostituzione delle attuali modalità di raccolta, è stata approvata l'introduzione su tutto il territorio comunale della raccolta "Porta a Porta Integrale" che, tramite la rilevazione automatica degli svuotamenti dei contenitori del rifiuto indifferenziato, consentirà di commisurare il corrispettivo dovuto dai singoli utenti alla quantità di rifiuti prodotti;

Considerato:

- che i restanti comuni appartenenti all'Unione Terre d'Argine, avendo introdotto da diversi anni il servizio di raccolta Porta a Porta, con applicazione contestuale della Tariffa Corrispettiva "Puntuale", hanno ottenuto importanti risultati di carattere ambientale;
- che risulta evidente come le modalità organizzative fondate sul Porta a Porta siano estremamente efficaci, rispetto al sistema tradizionale di raccolta differenziata a cassonetti stradali, per il conseguimento degli obiettivi indicati dal PRRB;
- che il passaggio al cosiddetto "Porta a Porta Integrale", consentendo l'applicazione della Tariffa Corrispettiva "Puntuale" tramite la rilevazione automatica degli svuotamenti dei contenitori del rifiuto indifferenziato, costituirà un'ulteriore evoluzione del sistema e un forte incentivo per gli utenti a differenziare al massimo grado i rifiuti prodotti;
- che, ad integrazione dei Regolamenti per la disciplina del servizio di gestione dei rifiuti richiamati in premessa, si ritiene indispensabile definire con maggior dettaglio le nuove modalità organizzative di raccolta introdotte;
- che, allo scopo, si ritiene opportuno procedere tramite l'emanazione di un'ordinanza sindacale come previsto dalla sopra citata DCG 16/2022

ORDINA

Che il conferimento e la conseguente raccolta dei rifiuti urbani, prodotti dalle utenze domestiche e dalle utenze non domestiche, debba essere attuato mediante la modalità domiciliare denominata "Porta a Porta Integrale" secondo le seguenti prescrizioni e modalità:

1. la raccolta domiciliare dei rifiuti "Porta a Porta Integrale", fino a diversa disposizione, anche di natura regolamentare, espressamente adottata a integrazione, modifica o abrogazione del presente atto, viene praticata:
 - a. sull'intero territorio comunale, individuato nella planimetria allegata (A) sulla quale si evidenziano le aree di servizio "urbano" e "forese";
 - b. limitatamente alle frazioni merceologiche di carta, cartone, organico, sfalci e potature, plastica e lattine, vetro, rifiuto secco non riciclabile indifferenziato;
2. il gestore del Servizio, AIMAG S.p.A., stabilisce in accordo con il Comune:
 - a. la dotazione dei contenitori da fornire alle diverse utenze domestiche e non domestiche sulla base, di norma, delle opzioni previste nella tabella "Contenitori – Dotazione Standard" Allegato 1);
 - b. le modalità di conferimento, da parte delle utenze domestiche e non domestiche, delle frazioni da raccogliere;
 - c. le modalità e la frequenza di raccolta, presso le utenze domestiche e non domestiche delle varie frazioni di rifiuto. Tali modalità sono descritte negli opuscoli editi da Aimag dal titolo "La Differenza Passa da Casa Tua" e sugli "Ecoalendari" specifici per ciascuna zona del territorio – versione per le famiglie e versione per le imprese – che saranno distribuite a tutte le utenze interessate dalla nuova forma di raccolta e rese disponibili sul sito internet istituzionale del gestore;
 - d. la quantità, la tipologia, l'ubicazione e la frequenza di svuotamento dei contenitori dedicati alla raccolta non domiciliare dei rifiuti, ossia: contenitori per la raccolta degli indumenti usati, cestini getta-rifiuti, contenitori per la raccolta dell'olio alimentare e contenitori per la raccolta delle pile e dei farmaci scaduti;



COMUNE DI CAMPOGALLIANO

Provincia di Modena

C.F. e P.I. 00308030360

Piazza Vittorio Emanuele II, 1 – C.A.P. 41011

Tel. 059/899411 - Fax 059/899430 - e-mail:

protocollo@cert.comune.campegalliano.mo.it

e. le specifiche modalità di conferimento e raccolta dei rifiuti prodotti da particolari categorie di utenti quali, ad esempio gli organizzatori di manifestazioni ed eventi sia pubblici che privati, patrocinati o meno (comprese feste scolastiche), i titolari di postazioni mercatali, ecc.;

3. l'utente deve obbligatoriamente conferire in modo separato le diverse frazioni merceologiche di rifiuti utilizzando i contenitori forniti o approvati dal gestore AIMAG S.p.A.; in particolare il rifiuto secco non riciclabile indifferenziato non deve essere miscelato con i seguenti rifiuti:

- a. rifiuti urbani per i quali è istituito il servizio di raccolta differenziata;
- b. rifiuti speciali;

4. ai fini della futura applicazione della Tariffa Corrispettiva "Puntuale", prevista a partire dal 01/01/2023, il servizio di raccolta del rifiuto secco non riciclabile indifferenziato viene svolto mediante appositi contenitori di colore grigio, dotati di dispositivo per il riconoscimento automatico che consenta al Gestore di acquisire i dati inerenti alla tariffazione (ad. es. numero di svuotamenti, codice utenza, giornata di esecuzione del servizio, ecc.) e di targhetta identificativa con numerazione univoca e progressiva del contenitore. Il mezzo di raccolta deve essere dotato di dispositivo che segnali l'eventuale errore nella lettura del dispositivo automatico (trasponder); in tale situazione l'operatore deve poter eseguire un data-entry manuale in base al codice univoco del contenitore;

5. i contenitori destinati alla raccolta sono forniti all'utenza in comodato d'uso dal gestore e devono essere tenuti secondo le regole "del buon padre di famiglia"; in particolare non devono essere manomessi e tantomeno imbrattati con adesivi o scritte. Il lavaggio dei contenitori è a carico dell'utente.

In caso di cessazione dell'utenza, la riconsegna dei contenitori in dotazione, da effettuarsi presso il Centro di Raccolta Comunale è, di norma, a carico dell'utente; in caso di motivate esigenze i contenitori potranno essere ritirati dal gestore del Servizio rifiuti, dietro pagamento di specifico corrispettivo che sarà stabilito ai sensi del regolamento per l'applicazione della tariffa corrispettiva;

6. i contenitori sono forniti a cura del Gestore, di norma, ad ogni singola utenza. La manutenzione e la sostituzione dei contenitori, se dovuta a rotture per deperimento, per usura o per cause non imputabili all'utente per dolo o colpa, è a carico del Gestore; se dovuta ad altre cause, la manutenzione e la sostituzione sarà soggetta a pagamento di specifico corrispettivo che sarà stabilito ai sensi del regolamento per l'applicazione della tariffa corrispettiva;

7. i contenitori consegnati devono essere, di norma, collocati e conservati all'interno di locali o aree private che siano nella disponibilità dell'utente; l'ubicazione dei contenitori negli spazi comuni condominiali (locali o aree) è regolamentata dalle vigenti disposizioni del codice civile in materia di condominio degli edifici;

8. qualora l'utente non disponga di locali o aree private strutturalmente idonee ad ospitare i contenitori consegnati, gli stessi potranno essere collocati in aree private ad uso pubblico, o in mancanza di tali aree, anche sul suolo pubblico.

Il posizionamento dei contenitori in aree private ad uso pubblico o sul suolo pubblico deve essere autorizzato dal Comune, ovvero dal SUAP, previa richiesta da parte dell'utente o dell'Amministratore condominiale.

Il Servizio Ambiente del Comune, ovvero il SUAP nel caso in cui la richiesta provenga da attività produttive, una volta acquisito il parere tecnico di AIMAG S.p.A. in merito alla impossibilità di collocare i contenitori in area privata e, ove necessario, il parere della Polizia Municipale per gli aspetti connessi alla sicurezza della circolazione, rilascerà l'autorizzazione di cui sopra, esonerando automaticamente gli utenti domestici e non dal pagamento del Canone Unico.

Gli allestimenti e la gestione degli spazi destinati ai contenitori (delimitazione, eventuale recinzione, manutenzione, pulizia, ecc.) saranno a carico degli utenti, secondo le indicazioni contenute nell'autorizzazione all'occupazione del suolo pubblico o privato ad uso pubblico.

Nel caso in cui la posizione individuata dovesse ostacolare l'apertura/gestione di cantieri edili di qualsiasi genere o l'effettuazione di manifestazioni/eventi di carattere collettivo, i contenitori dovranno essere spostati, in accordo con il gestore rifiuti che si coordinerà con l'Amministrazione comunale, in altra area idonea fino alla conclusione dei lavori/eventi; dopo la conclusione dei lavori/eventi, i contenitori dovranno essere immediatamente ricollocati nella sede originaria.

L'autorizzazione per collocare i contenitori su suolo pubblico o privato ad uso pubblico, di norma non è concessa in aree di particolare interesse storico-architettonico.

L'autorizzazione non è concessa o è revocata qualora gli utenti non effettuino correttamente la raccolta differenziata; l'autorizzazione è altresì revocata qualora lo spazio concesso sia gestito difformemente da quanto stabilito nell'autorizzazione;



COMUNE DI CAMPEGALLIANO

Provincia di Modena

C.F. e P.I. 00308030360

Piazza Vittorio Emanuele II, 1 – C.A.P. 41011

Tel. 059/899411 - Fax 059/899430 - e-mail:

protocollo@cert.comune.campegalliano.mo.it

9. i contenitori debbono essere esposti, a fini della raccolta da parte del gestore, su suolo pubblico la sera precedente il giorno di raccolta stesso;
10. i contenitori devono essere esposti in maniera tale da non costituire intralcio o pericolo per il transito di pedoni, cicli ed automezzi;
11. è vietato esporre i rifiuti sfusi, salvo espressa indicazione del gestore, o inseriti in contenitori diversi da quelli approvati e/o forniti da AIMAG S.p.A.;
12. dopo lo svuotamento ogni utenza deve ritirare, il più presto possibile, all'interno della propria area privata o di pertinenza, il contenitore assegnato;
13. qualora, durante il servizio di raccolta domiciliare, AIMAG S.p.A. dovesse riscontrare delle difformità rispetto a quanto previsto nella presente ordinanza, l'operatore potrà applicare sul contenitore l'adesivo di segnalazione con la scritta "RIFIUTO NON CONFORME" e non ritirare il rifiuto che dovrà essere correttamente differenziato dall'utente;

STABILISCE

- che, fatto salvo quanto specificato dall'art. 255 "Abbandono di rifiuti" del D.lgs. 152/06, per la mancata ottemperanza a quanto prescritto dalla presente ordinanza, si applicano le sanzioni previste dal regolamento CAMB/2020/20 Atersir;
- che in caso di nuove fattispecie non previste nel suddetto regolamento e introdotte dal presente atto, ai sensi dell'art. 7 bis D.lgs. 18 agosto 2000, n. 267 "Testo unico delle leggi sull'ordinamento degli Enti Locali", per ogni violazione sarà applicata la sanzione amministrativa da euro 25,00 a euro 150,00.

INCARICA

- delle verifiche conseguenti al presente atto il personale del Comando di Polizia Municipale dell'Unione dei Comuni Terre d'Argine, nonché le Guardie Giurate Ecologiche Volontarie competenti per territorio.

INFORMA

- che contro il presente provvedimento chiunque sia interessato può proporre ricorso al Tribunale Amministrativo Regionale competente per territorio, o ricorso straordinario al Presidente della Repubblica, rispettivamente entro 60 o 120 giorni dalla data di notifica.



LA SINDACA
Guerzoni Paola

**COMUNE DI CAMPEGALLIANO****Provincia di Modena**

C.F. e P.I. 00308030360

Piazza Vittorio Emanuele II, 1 – C.A.P. 41011

Tel. 059/899411 - Fax 059/899430 - e-mail:

protocollo@cert.comune.campegalliano.mo.it

Allegato 1) - "Contenitori - Dotazione Standard"

Tipologia rifiuto	Zona	Tipologia di Utenza	Tipologia servizio	Frequenza	Dotazione standard
NON RECUPERABILE (RSU)	URBANA	Domestici	Standard	1/14	Carrellato da 120 lt grigio
		Non domestici	Standard	1/14	Carrellato da 120 lt grigio
		Non domestici	Commerciale	1/7	Carrellato da 120 lt grigio
	FORESE	Domestici	Standard	1/14	Carrellato da 120 lt grigio
		Non domestici	Standard	1/14	Carrellato da 120 lt grigio
		Non domestici	Commerciale	1/7	Carrellato da 120 lt grigio
SANITARIO (SAN)	URBANA	Domestici	Standard	1/7	Carrellato da 120 lt grigio
	FORESE	Domestici	Standard	1/14	Carrellato da 120 lt grigio
ORGANICO	URBANA	Domestici singoli	Standard	2/7	Pattumella 7 lt, Bidoncino 25 lt marrone
		Domestici condominiali	Standard	2/7	Pattumella 7 lt, Bidoni carrellati da 120/240
		Non domestici	Standard	2/7	Pattumella 7 lt, Bidoncino 25 lt marrone
		Non domestici	Commerciale	4/7	Pattumella 7 lt, Bidoncino 25 lt marrone
	FORESE	Domestici singoli	Standard	1/7	Pattumella 7 lt, Bidoncino 25 lt marrone e fino a 2 sacchi di sfalci
		Domestici condominiali	Standard	1/7	Pattumella 7 lt, Bidoni carrellati da 120/240 e fino a 2 sacchi di sfalci
		Non domestici	Standard	1/7	Pattumella 7 lt, Bidoncino 25 lt marrone
		Non domestici	Commerciale	2/7	Pattumella 7 lt, Bidoncino 25 lt marrone
CARTA E CARTONE	URBANA E FORESE	Domestici singoli	Standard	1/14	Bidone carrellato da 120 lt con coperchio azzurro
		Domestici condominiali	Standard	1/14	Bidoni carrellati da 120/240/360/1100 lt con coperchio azzurro
		Non domestici	Standard	1/14	Bidone carrellato da 120 lt con coperchio azzurro
CARTONE	URBANO	Non domestici	Aggiuntivo	1/7	Raccolto sfuso fino a 2 mc
SFALCI / POTATURE	URBANA	Domestici	Standard	1/7	Raccolta sfusa fino a 6 sacchi (o contenitori) da massimo 100 l per ogni esposizione non forniti da



COMUNE DI CAMPEGALLIANO

Provincia di Modena

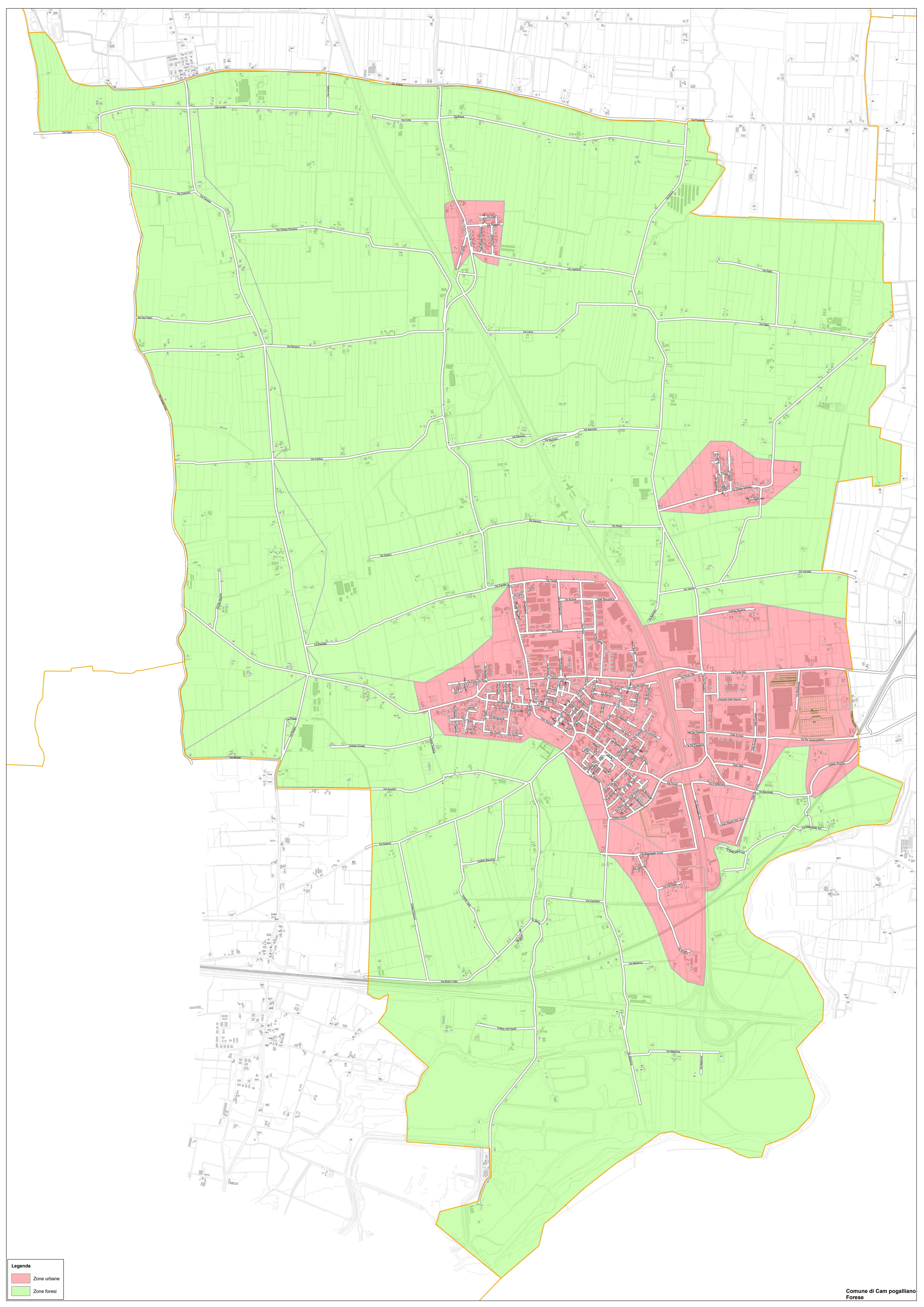
C.F. e P.I. 00308030360

Piazza Vittorio Emanuele II, 1 – C.A.P. 41011

Tel. 059/899411 - Fax 059/899430 - e-mail:

protocollo@cert.comune.campegalliano.mo.it

					AIMAG
PLASTICA/LATTINE	URBANA	Domestici singoli	Standard	1/7	Rotolo di sacchi (dimensioni 70 x 110) da 60 pezzi
		Domestici condominiali	Standard	1/7	Rotolo di sacchi (dimensioni 70 x 110) da 60 pezzi / contenitore carrellato nei siti condominiali maggiori di 10 utenze
		Non domestiche	Standard	1/7	Rotoli di sacchi (dimensioni 70 x 110) da 60 pezzi, esposizione fino a 10 sacchi alla volta
			Aggiuntivo	1/7	Rotoli di sacchi (dimensioni 70 x 110) da 60 pezzi, esposizione fino a 10 sacchi alla volta
	FORESE	Domestici singoli	Standard	1/14	Rotolo di sacchi (dimensioni 70 x 110) da 60 pezzi
		Domestici condominiali	standard	1/14	Rotolo di sacchi (dimensioni 70 x 110) da 60 pezzi / contenitore carrellato nei siti condominiali maggiori di 10 utenze
Non domestiche		standard	1/14	Rotoli di sacchi (dimensioni 70 x 110) da 60 pezzi, esposizione fino a 20 sacchi alla volta	
VETRO	URBANA	Domestici singoli	standard	1/28	Carrellato da 120 lt con coperchio verde
		Domestici condominiali	standard	1/28	Contenitore carrellato di volumetria variabile da 120 lt a 240 lt con coperchio verde
		Non domestiche	standard	1/28	Carrellato da 120 lt con coperchio verde
			aggiuntivo	3/28	Carrellato da 120 lt con coperchio verde
	FORESE	Domestici singoli	standard	1/28	Carrellato da 120 lt con coperchio verde
		Domestici condominiali	standard	1/28	Contenitore carrellato di volumetria variabile da 120 lt a 240 lt con coperchio verde
Non domestiche		standard	1/28	Carrellato da 120 lt con coperchio verde	



Legenda
■ Zone urbane
■ Zone foreste